

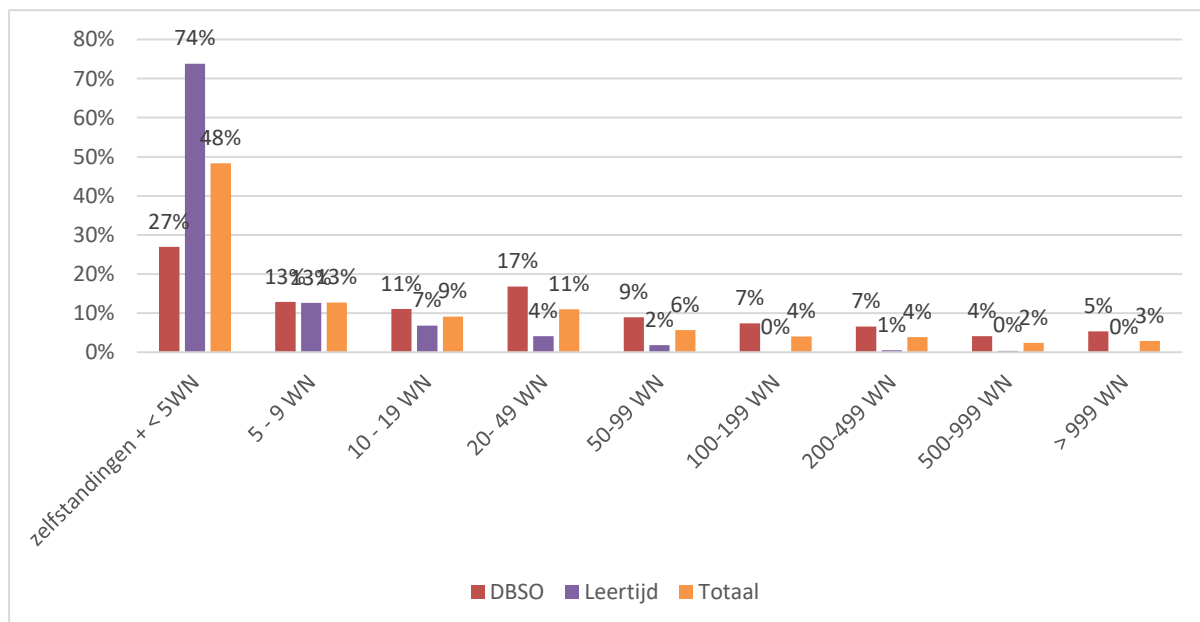
KMO's hofleverancier voor leerwerkplaatsen in duaal leren

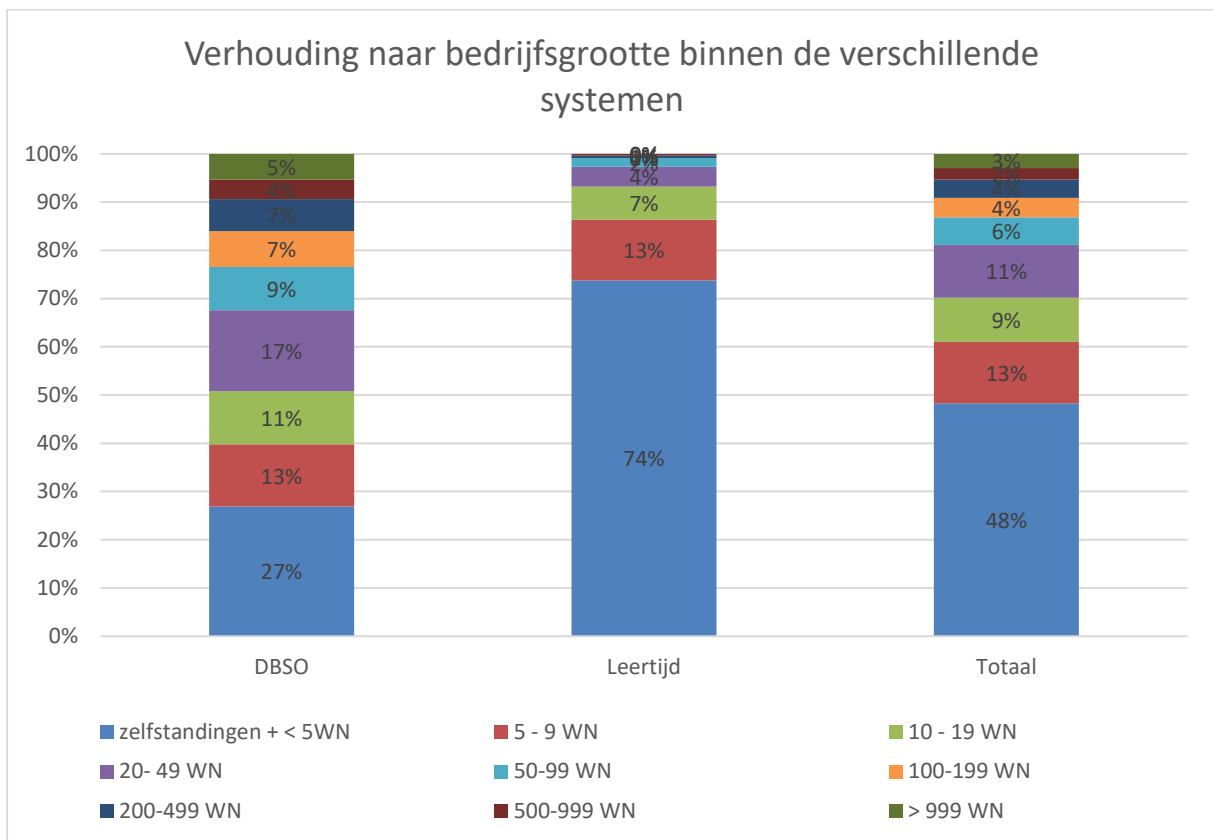
Juni 2017

- ✓ Tot op heden 91 % van leerwerkbedrijven zijn KMO's tot 200 werknemers
- ✓ 4 op de 10 jongeren komt terecht bij bedrijf met tot 5 werknemers
- ✓ Principes uit de leertijd cruciaal voor het duaal leren

Duaal leren is in volle ontwikkeling. Een belangrijke vraag die nog niet beantwoord is, welke bedrijven zetten hun deuren nu precies open voor jongeren in het duaal leren.

UNIZO vroeg cijfers op, bij zowel Syntra Vlaanderen als het kabinet Crevits, betreffende het aantal leerwerkplaatsen naar bedrijfsgrootte. Van leerwerkplaatsen waarvoor de bedrijfsgrootte gekend is, valt af te leiden dat hoofdzakelijk KMO's tot 200 WN's leerwerkplaatsen aanbieden in bedrijven. Meer specifiek, bieden deze KMO's tot 91% van de leerwerkplaatsen vandaag in de leertijd en het DBSO samen. Sterker nog, 61% van de leerwerkplaatsen wordt aangeboden door KMO's tot 10 werknemers en 48 % door zelfstandig ondernemers en bedrijven tot 5 werknemers.





Het is opmerkelijk dat er een groot verschil zit tussen beide systemen. Zo valt het op dat binnen de leertijd 94% van de leerwerkplaatsen bij bedrijven tot 20 werknemers is. Bij DBSO is dit slechts 51%. Om voldoende KMO's te betrekken in het nieuwe duaal leren, moeten dus de principes van de leertijd meegenomen worden in het nieuwe duaal leren:

- ✓ De professionele toekomst van de lerende is en blijft het uitgangspunt. Duaal leren betreft een voorbereiding op dit professionele leven. Het is de lerende die in staat moet worden gesteld om in de toekomst een job uit te oefenen, als ondernemer of werknemer.
- ✓ De voorbereiding op het professionele leven situeert zich voornamelijk op de werkvloer. De opleiding vertrekt dus vanop de arbeidsmarkt. De opleiding in het klaslokaal is aanvullend aan de opleiding binnen een bedrijf. De leeronderneming staat gelijk aan de leeromgeving.
- ✓ De "duale docent" brengt zowel de schoolbank binnen op de werkplaats als de werkplaats op de schoolbank. Zij moeten weten wat er leeft in beide leefwerelden.
- ✓ De trajectbegeleider legt de link tussen de werkplek als de docent en staat in voor de juridisch-administratieve ondersteuning van de werkplek.
- ✓ Tot slot betreft het een kwalificerend traject, waar zowel een beroepskwalificatie, en, waar mogelijk, een onderwijskwalificatie wordt behaald.